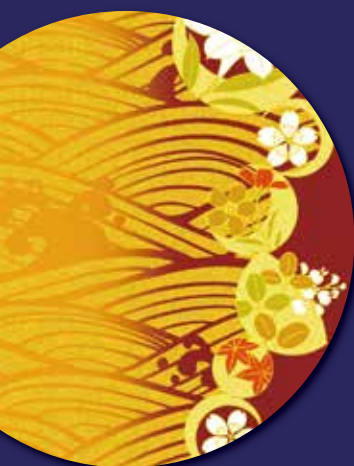


国立大学法人 熊本大学

# 日本語・日本文化研修プログラム

Kumamoto University  
Japanese Studies Program  
2021



創造する森 挑戦する炎

 Kumamoto University

 TOP GLOBAL  
UNIVERSITY  
JAPAN

未来へつなぐ

熊本の  
“宝”

## 小泉八雲翻訳 ちりめん本（附属図書館蔵）

### 明治時代に外国に渡った ジャポニスム文化の一つ

明治時代に出版された「ちりめん本」と呼ばれる言語の絵本。  
和紙に多色刷り木版による挿絵を入れ、  
活字を活版印刷した後、

ちりめん布のような風合いが出るように加工しています。

日本文化を伝える格好の品として、

英語のほか、ドイツ語、フランス語、スペイン語などにも翻訳され、  
海外に渡りました。

写真は、五高の英語教師を務めた小泉八雲（ラファディオ・ハーン）が  
翻訳した大型のちりめん本です。

八雲翻訳本は、「怪談」を著した八雲らしく少し怖い内容の話が多いようです。  
ヘボン式ローマ字の創始者「J・C・ヘボン」や

日本古典文学研究者のB・H・チェンバレンなどが翻訳した  
ちりめん本とともに本学附属図書館に収蔵されています。



手前左から「不老の泉」「色けぬ縁」「算の結ばかりをいた小僧の話」「お漬子ころりん」  
表「ちんちん小僧」

## コンテンツ／Contents

### 熊本大学日本語・日本文化研修プログラム

Kumamoto University Japanese Studies Program ..... 3

### コース／授業科目紹介

Introduction of Subjects and Courses ..... 4

### 熊本大学日本語・日本文化研修プログラム出願手続について

Application for Kumamoto University Japanese Studies Program..... 10

### 奨学金について

Scholarship ..... 12

### 熊本大学について

About Kumamoto University ..... 13



# 熊本大学日本語・日本文化研修プログラム

## Kumamoto University Japanese Studies Program

### 目 的

熊本大学日本語・日本文化研修プログラムは、日本語・日本文化に関する分野を専攻する学部レベルの留学生を対象とした一年間のプログラムです。日本語能力を高めるだけでなく、日本を対象とした研究を行う上で必要となる知識や技能、及び社会で役立つ日本語・日本文化に関するさまざまな知識を身につけることを目指します。

### 指導体制

学生 1 人に対し所属学部の指導教員 1 名が指導を行います。

### 修了要件

熊本大学日本語・日本文化研修プログラムには2つのコースがあります。それぞれのコースで 1 年間に 24 単位以上取得するとともに、その他修了要件を満たした学生については修了証書を与えます。

### Purpose

Kumamoto University Japanese Studies program is a one-year program intended for undergraduate international students who are majoring in fields related to Japanese language and culture. The aim of the program is to improve Japanese proficiency, to impart the knowledge and skills required to conduct Japanese studies, and to help students acquire a practical knowledge of the Japanese language and culture for use in society.

### Mentor System

A faculty member will consult as your supervisor.

### Completion Requirements

This program has two courses. Students who have earned at least 24 credits during an academic year on each course and fulfilled other requirements will receive a "Certificate of Completion."



# コース／授業科目紹介

## Introduction of Subjects and Courses

### (1) 日本事情・日本文化研究コース

日本語能力を高めるとともに、日本を対象とした研究を行う上で必要となる知識、技能を身につけることを目指すコース

科目群	取得単位数	備考
日本語科目	6単位	日本語科目6単位、研究科目8単位を含み、1年間で各科目群から合計24単位以上を取得すること。 (日本語科目は半年間で7単位までとする)
研究科目	①～④の研究科目群から合わせて8単位以上を取得すること。	
①日本語研究科目		
②日本文化研究科目		
③日本語文学研究科目		
④日本社会研究科目		
自由選択科目	日本語科目、研究科目の科目群から10単位以上を取得すること。	
*修了レポートを提出し、口頭試問に合格すること。		

### (1) Japanese Studies and Japanese Culture Course

Students will acquire the knowledge and skills required for Japanese studies research, as well as improve their Japanese language ability.

Subjects	Minimum Required Credits	Remarks
Japanese Language	6	Must earn a total of 24 credits or more in a year, including at least 6 credits in Japanese Language, and 8 credits in Research Subjects. (Japanese classes are limited to 7 units per semester)
Research Subjects	Must earn 8 credits or more from Research Subjects of ①, ②, ③ and ④.	
①Japanese Language		
②Japanese Culture		
③Japanese Literature		
④Japanese Society		
Elective Subjects	Must earn 10 credits or more from Japanese Language and Research Subjects.	
* Must submit a course completion report and pass an oral examination.		

### (2) 日本語能力向上コース

日本語能力を高めることを中心に、社会で役立つ日本語・日本文化に関する知識を身につけることを目指すコース

科目群	取得単位数	備考
日本語科目	12単位	日本語科目12単位、研究科目4単位を含み、1年間で各科目群から合計24単位以上を取得すること。 (日本語科目は半年間で7単位までとする)
研究科目	①～④の研究科目群から合わせて4単位以上を取得すること。	
①日本語研究科目		
②日本文化研究科目		
③日本語文学研究科目		
④日本社会研究科目		
自由選択科目	日本語科目、研究科目の科目群から8単位以上を取得すること。	
*指導教員が認めた日本語による学習成果物を提出すること。		

### (2) Japanese Language Intensive Course

With a focus on improving Japanese language ability, this course helps students to acquire knowledge of the Japanese language and culture that will be useful in society.

Subjects	Minimum Required Credits	Remarks
Japanese Language	12	Must earn a total of 24 credits or more in a year, including at least 12 credits in Japanese Language, and 4 credits in Research Subjects. (Japanese classes are limited to 7 units per semester)
Research Subjects	Must earn at least 4 credits selected from Research Subjects of ①, ②, ③ and ④.	
①Japanese Language		
②Japanese Culture		
③Japanese Literature		
④Japanese Society		
Elective Subjects	Must earn at least 8 credits selected from Japanese Language and Research Subjects.	
*An essay in Japanese which is approved by a supervisor is required.		

〈受入定員〉10名

〈研修期間〉2021年10月から2022年8月まで。

\*ただし、オリエンテーション等を行うため、2021年9月下旬に渡日すること。

●Number of Students to be Accepted:

10 students

●Program Period:

From October 2021 to August 2022.

\*Students must arrive in Japan on the specified dates in order to attend the orientation at about the end of September 2021.

## 授業科目の概要

## Outline of Courses

## 日本語科目

## 日本語クラスレベル

K7：上級後半（日本語能力試験 N1 合格レベル程度）

K6：上級前半（日本語能力試験 N1 程度）

K5：中級後半（日本語能力試験 N2 程度）

K4：中級前半（日本語能力試験 N3 程度）

## Subject : Japanese Language

## Japanese classes Level

K7: Upper-Advanced (Those who have passed JLPT N1)

K6: Lower-Advanced (For around JLPT N1 Level)

K5: Upper-Intermediate (For around JLPT N2 Level)

K4: Intermediate (For around JLPT N3 Level)

※日本語科目は全て 1 単位です。

※ All Japanese language classes are one credit.

※本パンフレットに記載されている科目は2021年度の開講予定です。開講科目は変更になる場合があります。

※Courses on this brochure are the tentative schedule for AY2021. They are subject to change.

科目名	レベル	内 容
上級 口頭表現I・II	K7	日本語上級者を対象に、大学生活において求められている光人による運用能力の向上を目指す。
上級 レポート作成法	K7	論文・レポートが書けるようになることを目標とする。
上級 聴解・語彙 I・II	K7	現在話題になっている時事問題についてのニュースを正確に聞き取る力を身につける。
上級 文法AI・AII	K7	上級レベルの学習者に必要となる文法的な視点として、敬語、ヴォイス（受け身、使役など）を中心に身につける。
上級 文法BI・BII	K7	上級レベルの学習者に必要となる文法的な視点として、複文や助詞などを中心に身につける。
上級 読解AI・AII	K7	論文、エッセー、短編小説など、いろいろな文体の違いを味わいつつ、日本語の語彙を増やす。
上級 読解BI・BII	K7	時事問題を題材に、論説文を正確に読み取る力を身につけつつ、日本社会についての知識を養う。
中上級 文法I・II	K6	いろいろな表現文法を中心に、話し手の意図や意志の理解を深める。
中上級 口頭表現	K6	日本語中上級者を対象に、大学生活において求められている口頭による運用能力を身につける。
中上級 ストラテジー読解I・II	K6	読解のさまざまなストラテジーを使って、文章を早く正確に読み取る力を養う。
中上級 論文読解入門	K6	パラフレーズやレジュメ作成の練習をしながら、学術論文を読むための基礎的な知識を身につける。
中上級 聴解I・II	K6	日本語中上級者を対象に、大学生活において求められている口頭による運用能力の向上を目指す。
中上級 作文	K6	さまざまな社会問題について自分の考えを明解に書けるようになることを目指す。
中級後半 多読・語彙I・II	K5	日本語の本を 100 話以上読み、本の内容を紹介することによって、日本語で読む力を養う。
中級後半 文法I・II	K5	中級（N3～N2）の文法と語彙の意味と用法を整理する。
中級後半 読解I・II	K5	論理的な文章を読むために必要な基礎的な読解スキルを身につける。
中級後半 聴解I・II	K5	自然な速度で会話が聞き取れるよう、いろいろなトピックについての語彙力をつける。

Subject	Level	Content
Advanced Oral Expressions I & II	K7	Improve students' speaking ability required for social academic activities in Japanese societies and universities.
Advanced Academic Writing	K7	Practice academic writing, such as reports and theses etc.
Advanced Listening Comprehension & Vocabulary I & II	K7	Improve communication skills with special attention on listening comprehension, using materials such as news program.
Advanced Grammar A I & II	K7	Deepen one's knowledge of grammar with emphasis on keigo and voice (such as passive and causative forms)
Advanced Grammar B I & II	K7	Deepen one's knowledge of grammar with emphasis on complex sentences and particles.
Advanced Reading A I & II	K7	Appreciate differences in writing styles and expand vocabulary through reading various materials such as academic papers, short stories and critical essays.
Advanced Reading B I & II	K7	Develop one's reading skills by reading newspaper columns and editorials. Also gain knowledge about Japanese society.
Pre-advanced Grammar I & II	K6	Deepen one's knowledge of various expressions in which the speaker's intention or feeling is indicated.
Pre-advanced Oral Expressions I & II	K6	Improve one's abilities to speak in academic situations.
Pre-advanced Reading Strategies I & II	K6	Improve one's reading abilities by using various reading strategies.
Pre-advanced Introduction to Academic Reading I & II	K6	Acquire basic academic reading skills by writing outlines and practicing paraphrasing.
Pre-advanced Listening Comprehension I & II	K6	Improve one's speaking ability required for social academic activities in Japanese societies and universities.
Pre-advanced Writing	K6	Practice writing one's opinions on various social issues.
Upper-Intermediate Extensive Reading and Vocabulary I & II	K5	Improve one's reading abilities by reading more than 100 stories and writing summaries in Japanese.
Upper-Intermediate Grammar I & II	K5	Improve one's knowledge about the meaning and usage of various grammatical expressions and vocabulary of the N3 and N2 levels.
Upper-Intermediate Reading I & II	K5	Acquire basic academic reading skills.
Upper-Intermediate Listening Comprehension I & II	K5	Practice listening to conversations spoken in natural speed and expand one's vocabulary on various topics.

科目名	レベル	内 容
中級後半 総合	K5	中級後半レベルの総合的な日本語力（読む・書く・聞く・話す）の向上を目指す。
中級後半 口頭表現	K5	自分の考えや気持ちを口頭で表現するための力を身につける。
中級後半 作文	K5	日常的なことについて自分の考えを簡潔に書く練習をします。
ビジネス日本語 就活実践A・B	K7	就活活動の中で必要な自己分析、グループディスカッション、面接など、実践練習を通して、ビジネス場面で必要な日本語を学びます。
ビジネス日本語 ライティングA・B	K7	メール文を中心に様々な場面における文書作成の基本的知識や日本語表現、ビジネス現場で活用できるビジネスライティングを学びます。
ビジネス日本語 会話A・B	K7	ビジネス場面において、適切な表現を用いた会話ができるように、色々な場面を想定したロールプレイをおこなながらビジネス会話を学びます。
ビジネス日本語 企業協働学習A・B	K7	日本企業で働いている外国人を始め、学外の方々を招き、大学卒業後のキャリアを見据えながら、意見発表、ディスカッション等を行います。
キャリア日本語 N1 聴解A・B	K6	企業で求められる日本語能力試験のN1に合格できる聴解力を養います。
キャリア日本語 N1 読解A・B	K6	企業で求められる日本語能力試験のN1に合格できる読解力を養います。
キャリア日本語 N1 総合A・B	K6	企業で求められる日本語能力試験のN1に合格できる総合力を養います。
ビジネス日本語 入門A・B	K5	前期は、日本語で就職活動を行う上での基礎知識を学びます。後期は、様々なビジネス場面に応じたビジネス会話を学びます。

Subject	Level	Content
Upper-Intermediate Comprehensive Japanese	K5	Develop reading, writing, listening and speaking skills.
Upper-Intermediate Oral Expressions	K5	Improve one's ability to express one's own ideas and feelings in spoken Japanese.
Upper-Intermediate Writing	K5	Practice writing what you think about various topics in Japanese.
Job Hunting in Japan A & B	K7	Through practical training (practice introducing oneself in business situations, group discussion, interview practice, etc.) students will learn Japanese language necessary for business situations.
Business Writing A & B	K7	Improve one's ability to write in business situation mainly in email.
Business Conversation A & B	K7	Learn to use Japanese expressions that are appropriate to various business situations through role playing exercises.
Collaborative Learning with Companies A & B	K7	Discussion with foreigners working at Japanese companies.
Listening for JLPT N1 A & B	K6	Develop listening proficiency to pass N1 which is often required to get a job in Japan.
Reading for JLPT N1 A & B	K6	Develop reading proficiency to pass N1 which is often required to get a job in Japan.
Comprehensive Japanese for JLPT N1 A & B	K6	Develop comprehensive proficiency to pass N1 which is often required to get a job in Japan.
Introduction to Job Hunting in Japan A & B	K5	In the spring semester, learn basic knowledge about job hunting in Japan. In the fall semester, learn business conversation in various business situations.

※各研究科目は2020年度を参考にしています。2021年度の各研究科目は変更になる可能性があります。

※ These classes are an reference from 2020AY. AY2021 classes are subject to change.

## 日本語研究科目

科目名	単位	内 容
国語学概説I	1	音声・音韻
国語学概説II	2	日本語文法の理論と文章表現を学ぶ。
言語の諸相b	1	日本語におけるさまざまな語彙の諸相について、歴史的な観点から考察し、それらが現代に残る状況を講義する。
現代と言語b	1	「正しい日本語」なんて誰が決めた! 道端の看板からマンガまで、日常生活にあふれる多様な日本語を楽しみながら、学問的に考えていきます。「いろいろな日本語2」では、「伝える」を中心的なテーマとします。
日本語学概論I	2	現代日本語を研究するために必要な基礎知識を習得する。日本語の音韻・文法・語彙それぞれの分野を扱う。

## Subject : Japanese Language Research

Subject	Credit	Content
Introduction to the Japanese Language I	1	Acquire the ability to use Japanese phonetics, phonemes.
Introduction to the Japanese Language II	2	Learn the theory of Japanese grammar and composition.
Diverse aspects 2 of the vocabulary in Japanese	1	Considering from a historic point of view and lecture on diverse aspects of various vocabulary in Japanese in the situation that they are left in the present age.
Variety of Japanese Language 2	1	In this course, we will enjoy a variety of aspects of Japanese language in our daily lives from roadside signs to manga, and discuss them academically. In "Variety of Japanese 2," the main theme will be "communicate."
Introduction to the Japanese Language I	2	Learn the fundamentals needed for studying modern Japanese language; discussing it from phonological, grammatical and lexical viewpoints.



## 日本社会研究科目

科目名	単位	内 容
人文地理学特講Ⅰ	1	城下町である古町における熊本地震被災後4年間の変化を野外調査する
人文地理学特講Ⅱ	1	城下町である新町における熊本地震被災後4年間の変化を野外調査する。第1タームのみ、または第1・2ターム両方のどちらかを選ぶこと。第2タームのみ履修はできない。
教育学概論	2	教育的存在としての人間について理解するとともに、日本の学校教育の現実について理解する。
教職入門	2	教師とは・子どもと発達・教師をとりまくものについて学ぶ。
教育社会学	2	子どもの発達と社会集団（家族、仲間集団、学校など）の教育的機能
聴覚障害教育総論	2	聴覚障害について補聴機器や手話について学ぶとともに、聴覚障害教育の基礎を学ぶ。
学校社会学	2	学校の諸機能について理解し、現代のさまざまな教育課題について考える
教育社会学特殊講義	2	現代家族の多様性について理解し、現代日本の子育ての特徴と課題について考える
民法入門	2	民法の基礎知識に関する講義を行う。
外交史	2	日本の対外政策史に関して理解する。
憲法Ⅰ（基本的人権）	4	日本国憲法における人権について理解する。
憲法Ⅱ（統治機構）	4	日本の統治機構について理解する。
現代政治論	2	現代政治に関わる諸現象を理解するための知識・分析枠組みに関する学問的知見を習得する。

## Subject : Japanese Society Research

Subject	Credit	Content
Selected Topics in Human Geography I	1	Field research of the changes over the four years after the 2016 Kumamoto Earthquake in the castle town, Furumachi.
Selected Topics in Human Geography II	1	Field research of the changes over the four years after the 2016 Kumamoto Earthquake in the castle town, Shinmachi. Choose either the First Term only or both the First and Second Terms. Choosing the Second Term only is not available.
Introduction to Education	2	The goal is to understand human being as educational existence and reality of school education in Japan.
Introduction to Teaching Profession	2	Learn what a teacher is. Discussion on child development and teaching methods.
Sociology of Education	2	Child development and the educational function of social groups such as family, peer group and school.
Introduction to Education of Children with Hearing Impairments	2	Understanding Education of Children with Hearing Impairments
Sociology of School	2	Understanding the various functions of schools and reflecting on the contemporary educational issues
Selected Topics in Sociology of Education	2	Understanding the diversity of contemporary families and thinking about the characteristics and issues of contemporary Japanese parenting
Introduction to the Civil Law	2	This course is an Introduction to Civil Law.
History of Diplomacy	2	Learn about the history of Japanese Foreign Relations.
Constitutional LawⅠ(Fundamental Human Rights)	4	Learn about human rights in Japan.
Constitutional LawⅡ(Government Mechanism)	4	Learn about the Japanese Government System.
Contemporary Politics	2	Learn the basics of Modern Japanese Politics.

## 日本文学研究科目

科目名	単位	内 容
日本語日本文学入門	2	日本語と日本文学を研究することの意義と方法について概説する。熊本方言、オノマトペ、近現代文学、古典文学などを扱う。
日本文学概論Ⅰ	2	日本近現代文学の諸問題を検討しながら、現在の日本文学研究における多様な方法と視点を習得する。解釈の政治性、文化研究の諸問題、など。

## Subject : Japanese Literature Research

Subject	Credit	Content
Introduction to Japanese Language and Literature	2	Lectures on the significance of, and measures for, studying Japanese language and literature; focusing on Kumamoto dialects, onomatopoeia, Japanese modern and classical literature.
Introduction to Japanese Literature I	2	Discuss the problems in modern and present-day Japanese literature, and learn various viewpoints and measures for studying it, such as political interpretation, cultural approach, etc..

## 日本文化研究科目

科目名	単位	内 容
民俗学概論Ⅱ	2	日本の民俗学の近年の研究動向を紹介し、私たち自身が担う「現代民俗」とはどのようなもので、今後どのような研究が求められているのか把握してもらう。
日本史概説	2	日本列島の時代史
地域づくりと科学技術F	2	この授業ではその歴史と教育、建築、教師たちと卒業生、これらについて日本全体や熊本県の歴史と絡ませつつ、五高が近代日本において果たした役割を講義する。
日本史概説Ⅱ	2	日本の近世から近代にかけての政治と社会の動きを具体的に探り、日本近世・近代史の基礎を理解するとともに、現代社会の基盤に対する理解を深める。
日本史概説Ⅰ	2	日本の古代から戦国期までの主要事項を取り上げ、その歴史的意義、及び日本の古代・中世史の基礎を学ぶ。近年における中世史の研究状況も紹介する。
文化史概説Ⅰ	2	明治維新から敗戦までの日本近代思想史を学ぶことによって、日本近代思想史の基礎知識を習得するとともに、歴史認識を再考する手がかりを学ぶ。

## Subject : Japanese Culture Research

Subject	Credit	Content
Introduction to Japanese FolkloreⅡ	2	Introduce recent study trends for the folklore in Japan. Learn what 'modern folklore' is, and why researching is needed.
Introduction to Japanese History	2	Era history of the Japanese Islands.
Goko and Modern Japan	2	In this course, we will discuss the role played by Goko in modern Japan through its history, education, architecture, teachers and graduates as well as their involvement in the history of Japan or Kumamoto.
Introduction to the History of JapanⅡ	2	Learn the fundamentals of early modern Japan, up to the present day, by exploring the social and political movements of the times.
Introduction to the History of JapanⅠ	2	Some general topics about the history of Japan through the Warring-States period, intending to help students realize the historical significance of the times and period.
Introduction to the History of CultureⅠ	2	Learn about the fundamentals of modern Japanese from the Meiji Restoration to the end of World War II.





開講式 Opening Ceremony



日本語の授業 Japanese Language Classes



# 熊本大学日本語・日本文化研修プログラム出願手続について

## Application for Kumamoto University Japanese Studies Program

### 応募者の出願資格及び条件

1. 日本の大学において日本語能力及び日本文化の理解の向上のための教育を受けることを目的として、新たに外国から留学する者
2. 日本政府が承認している国の国籍を有する者（日本国籍を有する者は、募集の対象とならない。）
3. 来日及び帰国時点で外国（日本国以外）の大学の学部にて在学し、日本語・日本文化に関する分野を専攻し、2年間日本語を学習している者
4. 日本語能力検定N2レベル程度
5. 心身ともに大学における学業に支障がない者
6. 日本研究に意欲的であり、1年間積極的な姿勢で本プログラムの学習に専念する意志を有する者

### ①各国の大使館または総領事館への申し込み

自国の日本国大使館あるいは総領事館に申し込みを行います。この場合、文部科学省大使館推薦による国費留学制度（日本語・日本文化研修留学生）に応募することになります。

本学との交流協定に関わらず応募することが可能です。詳しくは、各国の日本国大使館または、総領事館に問い合わせてください。

### ②本学への申し込み

本学と学生交流協定を締結している外国の大学正規課程に在籍する外国籍の学部学生の場合、①の他に、本学へ直接申し込むことができます。（奨学金を希望する場合は、大使館との併願はできません。）

本学へ直接申し込む場合は、学生交流協定に基づき所属大学から公式に推薦を受けた者に限ります。

### Qualifications and Conditions for Applicants

1. We are seeking applicants who intend to increase their understanding of the Japanese language, and/or Japanese culture while in Japan, and who will come to Japan from abroad.
2. Applicants must be nationals of countries approved for this program by the Japanese government. (Applicants who possess Japanese citizenship are not eligible to apply.)
3. Applicants should belong to a department at a foreign university overseas and major in an area related to the Japanese language or Japanese culture at the time of arriving in Japan, and after they return to their home country. Also, applicants must have at least two years of experience in Japanese language study.
4. JLPT N2 level.
5. Applicants should be physically and mentally able to participate in their studies at Kumamoto University.
6. Applicants should be prepared to devote themselves to the studies of this program throughout the year and having enthusiasm for research work and class participation is a must.

### ① Apply to the Japanese Embassy or Consulate General

Students may apply to the Japanese embassy or consulate general in their countries. In this case, you will be applying as a government-financed foreign student(Japanese studies). An exchange agreement between Kumamoto University and applicant's university is not required. For application procedures and schedules, please inquire at the Japanese embassy or consulate general in your country.

### ② Apply to Kumamoto University

Students who are enrolled at a university abroad which has a student exchange agreement with Kumamoto University as a full-time undergraduate student can apply to Kumamoto University directly. If you intend to receive a scholarship, you cannot apply to procedure ① at the same time. In this case, applicants must receive an endorsement from a partner university or institution of Kumamoto University based on the student exchange agreement.







## 出願書類

- (1) 日本語・日本文化研修プログラム申請書
- (2) 在留資格認定証明書交付申請書
- (3) 熊本大学国際交流会館入居許可申請書
- (4) 在籍証明書
- (5) 在学大学の成績証明書(日本語・日本文化に関する科目箇所がわかるように印をつけること)
- (6) 熊本大学長宛の推薦状
- (7) 健康診断書
- (8) 写真4枚(45mm×35mm)
- (9) パスポートの写し又は本国での戸籍証明書
- (10) 日本語能力を証明する文書

以上を、所属大学の国際交流担当者を通じて **2021年2月12日(金)** **必着(予定)**で以下へ提出して下さい。所属大学を通じた出願書類以外は一切受け付けません。

## 書類提出先

〒860-8555  
 熊本市中央区黒髪 2-40-1  
 熊本大学 学生支援部国際教育課  
 TEL : +81-96-342-2103  
 FAX : +81-96-342-2130  
 E-mail: [gji-ryugaku@jimu.kumamoto-u.ac.jp](mailto:gji-ryugaku@jimu.kumamoto-u.ac.jp)  
 HP: <http://www.kumamoto-u.ac.jp/>

## Required Documents

- (1) Application for Japanese Studies Program
- (2) Certificate of Eligibility for Japan stay application form
- (3) Application for Applying to rent a room at the K.U. International House
- (4) Certificate of enrollment from current university
- (5) Academic record from current university (with Japanese language and Japanese culture courses clearly marked)
- (6) A letter of recommendation addressed to the president of Kumamoto University
- (7) Health Certificate (Provided form)
- (8) Four photographs (45mm×35mm)
- (9) Copy of the first page of applicant's passport or Certificate of Citizenship from applicant's home country (Copy of verification of nationality obtainable from local government offices)
- (10) Item to certify the applicant's language proficiency (copy), if an applicant has obtained any Japanese language qualification.

The documents above, along with the application form must be submitted to the International Student Office of Kumamoto University **by Friday, FEB.12, 2021(tentative)** through the person in charge of the International Affairs Section at the applicant's current university. Applications will not be accepted by any alternative method.

## Submit Documents to:

Kumamoto University  
 International Student Office  
 2-40-1 Kurokami, Chuo-ku, Kumamoto-city  
 860-8555 JAPAN  
 Phone: +81-96-342-2103  
 FAX: +81-96-342-2130  
 E-mail: [gji-ryugaku@jimu.kumamoto-u.ac.jp](mailto:gji-ryugaku@jimu.kumamoto-u.ac.jp)  
 Website: <http://www.kumamoto-u.ac.jp/>

# 奨学金について

## Scholarship

熊本大学の日本語・日本文化研修プログラムでの留学を希望する学生は、文部科学省の国費留学制度（日本語・日本文化研修留学生）に応募することができます。応募には、大使館推薦及び大学推薦の2つの方法があります。

### 奨学金支給について

- 1) 支給期間：1年以内
- 2) 毎月の奨学金：117,000 円（2020 年実績）
- 3) その他：往復の航空券
- 4) 人数：若干名

### ①大使館推薦による選考

日本の大学において日本語能力及び日本事情・日本文化の理解の向上のための教育を受ける外国人留学生を対象に、海外にある日本国大使館（国によっては総領事館）が募集します。大使館推薦による国費外国人留学生（日本語・日本文化研修留学生）として熊本大学日本語・日本文化研修プログラムへの入学を希望する際には、応募書類に「熊本大学日本語・日本文化研修プログラムを希望」とお書きください。大使館推薦による国費外国人留学生（日本語・日本文化研修留学生）の申請方法・日程等については、自国の日本国大使館あるいは総領事館に問い合わせてください。

### ②大学推薦による選考

#### 応募者の資格及び条件

本プログラムの出願資格に加え、以下の条件を満たす場合に応募することが可能です。

1. 大学間交流協定に基づき、相手大学から公式に推薦を受けた者
2. 2021年4月1日現在で満18歳以上30歳未満の者

※大学推薦による国費外国人留学生（日本語・日本文化研修留学生）へ推薦することが決定した場合、別途書類を提出する必要があります。

Students who intend to apply for Kumamoto University Japanese Studies Program are eligible to apply for Government Scholarship. The scholarship comprises Embassy Recommendation system and University Recommendation system.

### Scholarship Benefits

- 1) Term of Scholarship : One year or less
- 2) Monthly Scholarship Allowance : 117,000 yen (the performance of year 2020)
- 3) Miscellaneous : Round-trip air ticket provided
- 4) Number of Acceptance : Few students

### ①Japanese Government Financed Students with an Embassy Recommendation (Japanese Studies Students)

The Japanese embassy (or consulate general) in each country recruit recipients of Japanese Government Scholarship who wish to study at Japanese university to increase their understanding of the Japanese language, Japanese studies, and/or Japanese culture. When you apply for the Kumamoto University Japanese Studies program as a Japanese Government Financed Student with an Embassy Recommendation (Japanese Studies Students), please write "Wish to take the Kumamoto University Japanese Studies Program" on the application form.

For application procedures and schedules regarding Japanese Government Scholarship Students with an Embassy Recommendation (Japanese Studies Students), please inquire at the Japanese embassy or consulate general in your country.

### ②Japanese Government Financed Students with a University Recommendation (Japanese Studies Students)

#### Qualifications and Conditions for Applicants

Including the conditions of application for this program, the following conditions are required.

1. Those who receive an endorsement from a partner university/institution of Kumamoto University based on a university-level exchange agreement.
2. Those who are between the ages of 18 and 30 as of April 1st, 2021.

\*After internal selection, the students nominated as a MEXT scholarship candidates will be required to hand in additional documents.



# 熊本大学について

## About Kumamoto University

### 熊本大学の概要

熊本大学は、旧制第五高等学校・熊本医科大学等などがひとつになり、1949年5月に設立されました。7学部・9大学院を持ち、約10,000人の学生、約2,700人の教職員を擁する国立の総合大学です。

### (学 部)

文学部、教育学部、法学部、理学部、医学部、薬学部、工学部

### (大学院)

人文社会科学研究部、社会文化科学教育部、先端科学研究部、自然科学教育部、生命科学研究部、医学教育部、保健学教育部、薬学教育部、教育学研究科

### 熊本県・熊本市の特色

熊本大学がある熊本県は九州のほぼ中央にあります。東には2014年9月に世界ジオパークに認定された阿蘇山、西には豊かな自然に恵まれた有明海や天草諸島があり、四季を通じて豊かな自然を楽しむことができます。市の中心には熊本城があり、その周りにはオフィス街や商店街など、にぎやかなところがたくさんあります。

### Outline of Kumamoto University

Kumamoto University was established in May 1949 by incorporating several institutions, including The Fifth High School and Kumamoto Medical College. Kumamoto University is a national university comprising about 10,000 students and 2,700 staff members in seven undergraduate faculties and nine graduate schools.

### (Undergraduate Programs)

Faculty of Letters, Faculty of Education, Faculty of Law, Faculty of Science, School of Medicine, School of Pharmacy, and Faculty of Engineering

### (Graduate Programs)

Faculty of Humanities and Social Sciences, Graduate School of Social and Cultural Sciences, Faculty of Advanced Science and Technology, Graduate School of Science and Technology, Faculty of Life Sciences, Graduate School of Medical Sciences, Graduate School of Health Sciences, Graduate School of Pharmaceutical Sciences, Graduate School of Teacher Education

### Features of Kumamoto Prefecture and Kumamoto City

Kumamoto Prefecture, where Kumamoto University is located, is in the center of Kyushu. Mt. Aso which was selected as a global geo park in 2014 is located in the eastern part of the prefecture. In the west, the Ariake Sea and Amakusa Islands offer a rich natural environment. You can enjoy the blessings of nature in all seasons in Kumamoto. Kumamoto Castle is in the center of Kumamoto City, and is surrounded by business and commercial districts as well as lively entertainment venues.



## 宿舎について

熊本大学日本語・日本文化研修プログラムにより入学する学生は、熊本大学国際交流会館へ優先的に入居することができます。キャンパスから東に 1.5km 離れたところに、留学生のための寮として、「熊本大学国際交流会館」があり、200人以上の留学生が住むことが可能です。宿舎から大学まで自転車で10分程度です。

### 部屋タイプ／単身室タイプ

料 金／月額17,000円(水道・光熱費を含まない)

\*入居時には預託金として別途18,000円、ふとんリース代として、約10,000円／年が必要です。また、インターネットは個別契約となっており、利用する場合には1年契約で約32,000円。

### 設備・備品／

キッチン、シャワー、トイレ、クローゼット、エアコン、ベッド、冷蔵庫、IH クッキングヒーター、机、いす、靴箱 等…

### 【問い合わせ先】

#### 熊本大学

#### 学生支援部国際教育課

〒860-8555 熊本市中央区黒髪 2-40-1

TEL : +81-96-342-2103, FAX: +81-96-342-2130

E-mail: gji-ryugaku@jimu.kumamoto-u.ac.jp

HP: <http://www.kumamoto-u.ac.jp>

## Accommodation

Students who enroll at Kumamoto University through the Kumamoto University Japanese Studies program are given priority for accommodation at the Kumamoto University International House, a dormitory that has a capacity of over 200 international students. It is located about 1.5km east of the campus, and it takes about 10 minutes by bicycle from the International House to the university.

Room type : Single room

Rent: 17,000 yen/month (excluding utilities)

\*In addition, residents must deposit 18,000 yen when they move in, and about 10,000 yen annually for bedding or Futon rental service. Residents who wish to have their own Internet connection in their rooms must sign up with an Internet provider. It costs about 32,000 yen for 1 year.

### Facilities and Equipment:

Kitchen, shower and toilet, closet, air conditioner, bed, refrigerator, IH cooking heater, desk, chair, shoe shelf, etc...

## 【Inquiries】

### Kumamoto University

### International Student Office

2-40-1 Kurokami, Chuo-ku, Kumamoto-city

860-8555 JAPAN

Phone: +81-96-342-2103, FAX: +81-96-342-2130

E-mail: gji-ryugaku@jimu.kumamoto-u.ac.jp

Website: <http://www.kumamoto-u.ac.jp>



留学生寮 - 国際交流会館 Student Dormitory, International House

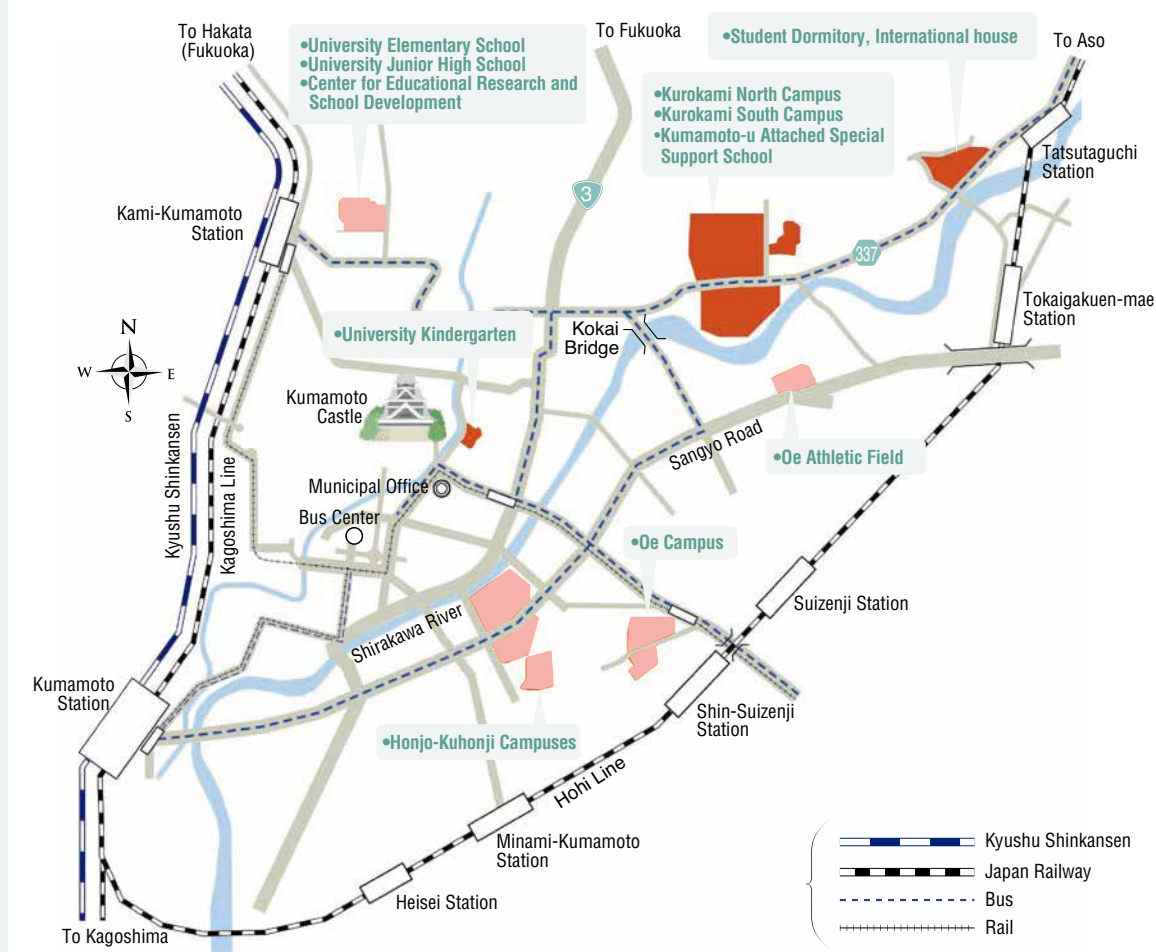
## LOCATION



## KYUSHU Island



## KUMAMOTO City



国立大学法人  
**熊本大学**  
**日本語・日本文化研修プログラム**  
**Kumamoto University**  
Japanese Studies Program  
**2021**



For further information, please contact:

**Center for International Education**  
**Headquarters for Admissions and Education**  
**Kumamoto University**

2-40-1 Kurokami, Chuo-ku, Kumamoto-city 860-8555 Japan

Phone: +81-96-342-2103, Fax: +81-96-342-2130

E-mail: [gji-ryugaku@jimu.kumamoto-u.ac.jp](mailto:gji-ryugaku@jimu.kumamoto-u.ac.jp)

URL: <https://www.kumamoto-u.ac.jp>